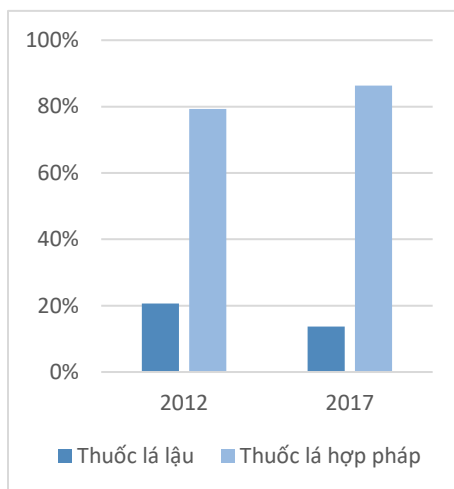


Bản tóm tắt chính sách này dựa trên nghiên cứu “**Tiêu thụ thuốc lá lậu tại Việt Nam**” do Trung tâm Nghiên cứu Chính sách và Phát triển (DEPOCEN) thực hiện.

## Tiêu thụ thuốc lá lậu tại Việt Nam

Mặc dù Việt Nam đã thực hiện các biện pháp phòng chống thuốc lá khác nhau theo Công ước khung về Kiểm soát Thuốc lá (FCTC) của Tổ chức Y tế Thế giới (WHO), hút thuốc lá hiện vẫn là một vấn đề y tế công cộng nghiêm trọng ở Việt Nam. Các biện pháp đã được thực hiện gồm có giáo dục về tác hại của thuốc lá cho người dân, cấm quảng cáo, khuyến mại, tiếp thị thuốc lá và hoạt động tài trợ của các công ty thuốc lá, cảnh báo sức khỏe, thuế và giá, và hạn chế hút thuốc tại các địa điểm công cộng. Việt Nam nằm trong những quốc gia có tỷ lệ hút thuốc lá cao nhất trên toàn thế giới. Theo WHO, mỗi năm hơn 15 triệu người Việt Nam hút thuốc và 40.000 người chết vì các bệnh liên quan đến hút thuốc lá. Nếu không có biện pháp thích hợp, ước tính số ca tử vong do hút thuốc sẽ lên tới 70.000 mỗi năm vào năm 2030<sup>1</sup>.

**Hình 1. Tỷ lệ buôn bán thuốc lá lậu ở Việt Nam năm 2012 và 2017**



Tăng thuế đối với thuốc lá đã được chứng minh là phương pháp hiệu quả nhất để giảm hút thuốc lá trên toàn thế giới. WHO khuyến nghị rằng thuế tiêu thụ đặc biệt đối với thuốc lá nên chiếm ít nhất 70% giá bán lẻ của các sản phẩm thuốc lá. Tuy nhiên, tổng thuế thuốc lá hiện tại ở Việt Nam chỉ chiếm 36% giá bán lẻ của nhãn hiệu thuốc lá được bán rộng rãi nhất trên cả nước<sup>2</sup>. Một trong những rào cản lớn nhất đối với cải cách thuế là mối đe dọa về

buôn bán thuốc lá lậu được lưu truyền bởi ngành công nghiệp thuốc lá. Họ cho rằng tăng thuế đối với các sản phẩm thuốc lá sẽ làm tăng tiêu thụ thuốc lá lậu, do đó làm suy yếu các mục tiêu chính sách thuế và ngành sản xuất thuốc lá hợp pháp trong nước.

**Trái ngược với dự đoán của ngành công nghiệp thuốc lá, mức độ buôn bán thuốc lá lậu đã giảm ngay cả sau khi tăng thuế đối với các sản phẩm thuốc lá ở Việt Nam.** Chính phủ Việt Nam đã tăng thuế tiêu thụ đặc biệt đối với thuốc lá từ 65% giá xuất xưởng lên 70% vào tháng 1 năm 2016<sup>3</sup>. Dựa vào dữ liệu hộ gia đình có tính đại diện trên toàn quốc, nghiên cứu này cho thấy tỷ lệ tiêu thụ thuốc lá lậu giảm từ 20,68% vào năm 2012 xuống còn 13,72% vào năm 2017 (Xem Hình 1). Buôn bán thuốc lá lậu giảm hàm ý rằng tăng thuế không nhất thiết dẫn đến mức tiêu thụ thuốc lá lậu cao hơn ở Việt Nam, như khẳng định của ngành công nghiệp thuốc lá.

**Hình 2. So sánh giá của các nhãn hiệu thuốc lá hợp pháp và thuốc lá lậu phổ biến nhất năm 2017<sup>4</sup>**

Nhãn thuốc lá lậu	Giá (\$)	Nhãn thuốc lá hợp pháp	Giá (\$)
SE555	2.10	SE555	1.24
Esse	0.97	Seven Diamonds	0.54
Jet	0.89	Thăng Long	0.43
Hero	0.73	Tourism	0.28
Craven A	0.80	Hồng Hà	0.33

Điều thú vị là, không giống như ở nhiều quốc gia khác, ở Việt Nam, thuốc lá lậu đắt hơn thuốc lá hợp pháp. Giá trung bình của các sản phẩm thuốc lá lậu tại Việt Nam được ước tính cao gấp đôi so với các sản phẩm hợp pháp và giá của các nhãn hiệu thuốc lá lậu phổ biến nhất vượt xa giá của các nhãn hiệu thuốc lá hợp pháp phổ biến nhất trong năm 2017 (Hình 2). Đặc biệt, thuốc lá lậu nhãn hiệu SE555 có

<sup>1</sup> WHO. Từ thông tin về thuốc lá. [www.wpro.who.int](http://www.wpro.who.int).

<http://www.wpro.who.int/vietnam/topics/tobacco/factsheet/en>

<sup>2</sup> WHO. 2017. Báo cáo về đại dịch thuốc lá toàn cầu 2017

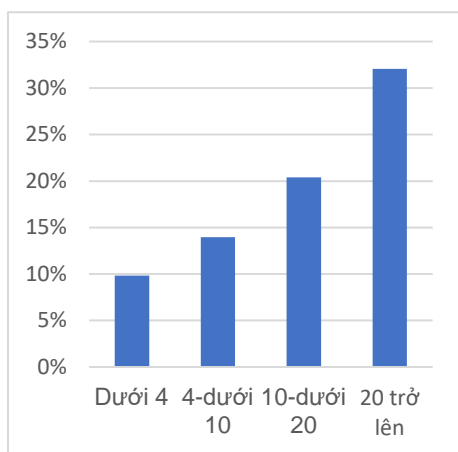
<sup>3</sup> Luật sửa đổi về thuế tiêu thụ đặc biệt số 70/214 / QH13

được phê duyệt năm 2014

<sup>4</sup> SE555 hợp pháp không phải là 1 trong 5 nhãn hiệu thuốc lá phổ biến nhất, nhưng được đưa vào để so sánh với SE555 bất hợp pháp

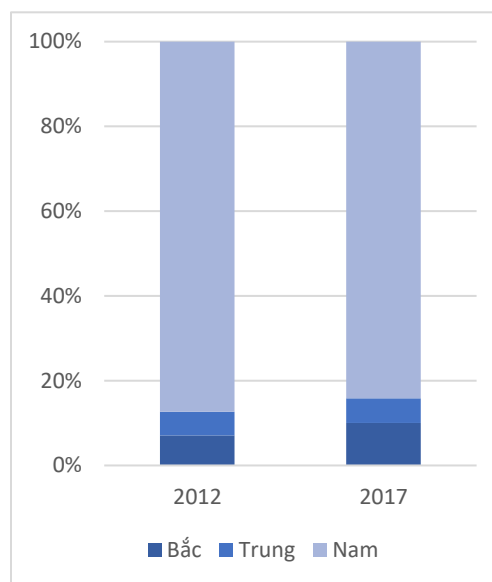
giá cao hơn nhiều so với thuốc lá SE555 hợp pháp. Ngoài ra, do giá của thuốc lá lậu cao, mức thu nhập trở thành một trong những yếu tố quan trọng nhất thúc đẩy buôn bán thuốc lá lậu. Nghiên cứu cho thấy tỷ lệ thuốc lá lậu cao hơn đáng kể ở nhóm người hút thuốc có mức thu nhập cao hơn, cho thấy rằng những người hút thuốc lá càng giàu thì càng có nhiều khả năng hút thuốc lá lậu. Những con số này cũng góp phần giải thích lý do tại sao tăng thuế thuốc lá năm 2016 không khiến cho người hút thuốc chuyển sang sử dụng thuốc lá lậu, và do đó đã không làm tăng tiêu thụ thuốc lá lậu năm 2017.

**Hình 3. Tỷ lệ tiêu thụ thuốc lá lậu năm 2017 theo mức thu nhập (triệu đồng)**



Ngoài thu nhập, địa lý và khả năng tiếp cận là hai yếu tố quan trọng khác ảnh hưởng đến mức độ phổ biến của tiêu thụ thuốc lá lậu tại Việt Nam. Đầu tiên, nghiên cứu cho thấy thay vì phân bố đồng đều, buôn bán thuốc lá lậu tập trung chủ yếu ở miền Nam, với mức tiêu thụ hơn 80% tổng số thuốc lá lậu trên cả nước. Thứ hai, những người hút thuốc mua thuốc lá lậu chủ yếu ở các cửa hàng tạp hóa, một loại hình cửa hàng rất phổ biến, dễ dàng tiếp cận và hoạt động hợp pháp. Nói cách khác, buôn bán thuốc lá lậu nhiều khả năng là một vấn đề liên quan đến địa điểm và do đó, thắt chặt giám sát thị trường bán lẻ trong nước có thể góp phần đáng kể vào việc giải quyết vấn đề này.

**Hình 4. Thị phần thuốc lá lậu theo khu vực năm 2012 và 2017**



Tóm lại, Chính phủ Việt Nam nên tận dụng tốt chính sách thuế như một biện pháp phòng chống tác hại thuốc lá hiệu quả và tiết kiệm chi phí tối ưu bằng cách thiết lập lộ trình rõ ràng để tăng thuế thuốc lá nhằm đạt tới mức 70% giá bán lẻ theo khuyến nghị của WHO, bởi hai lý do. Thứ nhất, không có bằng chứng hỗ trợ cho lập luận của ngành công nghiệp thuốc lá rằng tăng thuế thuốc lá sẽ làm gia tăng buôn bán thuốc lá lậu tại Việt Nam. Thứ hai, tăng thuế thuốc lá để giảm khả năng chi trả cho thuốc tại Việt Nam, điều này sẽ tốt cho sức khỏe cộng đồng. Nó sẽ thúc đẩy người hút thuốc bỏ thuốc lá và ngăn người không hút thuốc, đặc biệt là thanh thiếu niên, khỏi việc hút thuốc.

Để giải quyết vấn đề buôn bán thuốc lá lậu, các biện pháp theo dõi và giám sát toàn diện hơn cần được triển khai. Ngoài việc thắt chặt kiểm tra ở vùng biên giới, Chính phủ Việt Nam cần nỗ lực hơn để giám sát chặt chẽ thị trường bán lẻ trong nước, đặc biệt là ở khu vực phía Nam và các trung tâm kinh tế nơi người hút thuốc có thu nhập tương đối cao. Chính phủ cũng nên sử dụng một hệ thống truy tìm và theo dõi các sản phẩm thuốc lá một cách triệt để.

*Trung tâm Nghiên cứu Chính sách và Phát triển (DEPOCEN) được tài trợ bởi Viện Nghiên cứu Y tế và Chính sách thuộc Đại học Illinois tại Chicago (UIC) để thực hiện nghiên cứu về tiêu thụ thuốc lá lậu tại Việt Nam. Các quan điểm trong tài liệu này không phản ánh quan điểm của Viện nghiên cứu Y tế và Chính sách và UIC.*